

# MEKAN

art'i Mekan Dekorasyon & Mimarlık Dergisi

SAYI 86 OCAK - ŞUBAT - MART 2022 - 25 TL

ISSN 1307 - 1939

## *Evinizi bir tasarımcı gibi nasıl dekore edersiniz?*

*Tasarımcılardan 2022 tavsiyeleri*

**Evin vitrini: Antre**

**Seçkin Pirim Röportajı**

**Modumuzu yükseltecek kış sofraları**

**İleri dönüşümde geleneksel teknikler**

**Dağ, göl, sahil...  
Kışı nerede geçiriyoruz?**



9 771307 193900



## Dar alanda doğru kurgular

Proje aşamasında iyi kurgulanmış, işçilikleri ustalıklı halledilmiş bir rezidans projesinin iç mimari tasarımını üstlenen İç Mimar Buket Efendioğlu, tek başına yaşayacak ev sahibi için ideal bir kurgu oluşturmak için yola çıkıyor. EE Evi, Bursa Balat'taki bir rezidans bloğunun 7. katında yer alan 120 m<sup>2</sup>, 2+1 bir daire. L şeklinde tüm cephesini çevreleyen toplamda 30 m<sup>2</sup> kadar bir de balkonu mevcut. Dairenin salonuna ve yatak odasına 30'ar m<sup>2</sup> yer ayrılmış. Mutfak ve 2. oda ise 14'er m<sup>2</sup>'den oluşuyor. Daireyi ideal boyutlarda bir 2+1 olarak gören Efendioğlu, müşterinin ihtiyaçlarına göre işleyecek bir yerleşim planı oluşturmuş ve planın ev sahipleri için kusursuz işleyişini göz önünde bulundurarak herhangi bir yapısal değişikliğe gerek görmemiş.

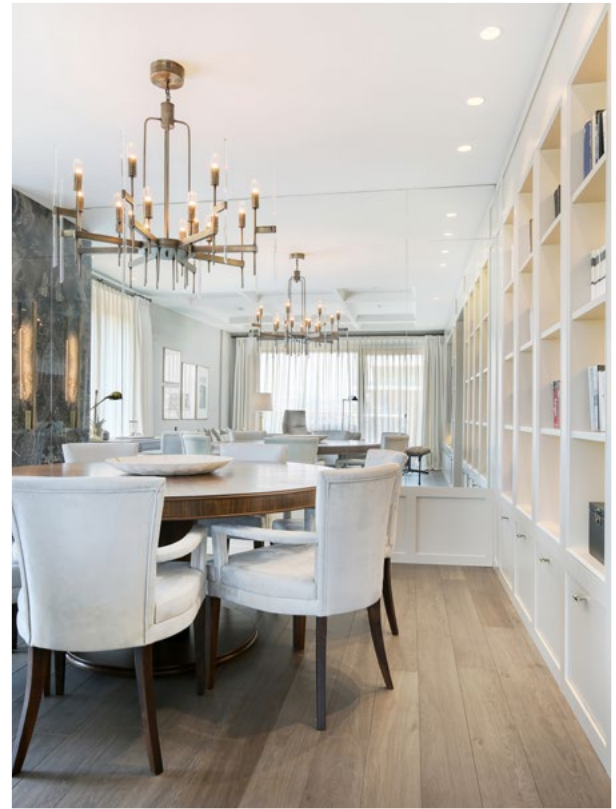




İnşaat şirketinin yeni tamamladığı projede evin mimari planı ve ıslak hacimlerine hiç dokunmadan projelendirme süreci başlasa da sabit mobilya planına uygun olacak şekilde, elektrik alt yapısında ve asma tavanlarda tamamen değişikliğe gidilmesi gerekmiş.

Salon planı hem oturma alanı hem ev sahibinin ailesi geldiğinde rahat bir şekilde yemek yiyebileceği yuvarlak bir masa ile çözülürken hem de çalışma masası, kütüphane gibi kişisel bölümleri de içerisinde barındırıyor. Orta yaş dönemindeki ev sahibinin bireysel olarak kullanılacağı bu evde arzu edilen samimi hissi verebilmek için, modern mobilyalarla şekillenen salona klasik detaylar eklenmiş. Oldukça rahat ve modern koltuğun etrafında kurgulanan oturma bölümü, dinlenebilecek, kişisel eşyaların ortaya çıkarıldığı, bolca aile fotoğraflarına yer verilen sıcak, samimi yalnız hissettirmeyecek bir alan. Evin giriş alanını ve salonu genişletebilmek adına salon geçişi açık bırakılmış.





Salondaki krem rengi kullanımı ferahlık hissini arttırsa da ferahlık ve derinlik katan bir diğer unsur da yemek bölümünde yer alan ayna kullanımı. Salon kütüphanesi ile giriş dresuar duvarında yapılan birleşim sayesinde giriş ve salonu ayıran bölüm kütüphaneymiş algısı oluşuyor. Tek başına yaşayan ev sahibinin en büyük iki ihtiyacı kişisel odası dışında evde çalışma alanı olarak kullanabileceği ve misafirlerini ağırlayabileceği alanlara sahip olmak. Çalışma ortamı salonda tatlı bir manzarası olan pencerenin önünde planlanıyor. Tüm bu işlevler için küçük bir salon olmasına rağmen, doğru yerleşimle hepsi için bir alan sunuluyor.



Salon kanepesi, 2 tekli ve puflu TV koltuğu JAB markasından, Nezih Bağcı'dan alınmış. Dekoratif aydınlatmaların tamamı Limazzi'nin. Halı Zara Home'dan.



Evin girişinde mevcut mutfak ve salon kapısı kaldırılarak mutfağa geçiş için yarı kütleli sürgülü, şeffaf bir kapı tercih edilmiş. Mutfakta mevcut tezgah alanı korunarak ona destek olacak bir de büfe tasarlanmış. Elektronik mutfak yardımcılarının konumlandırıldığı cam kapaklı büfe, bir nevi vitrin görünümünde.



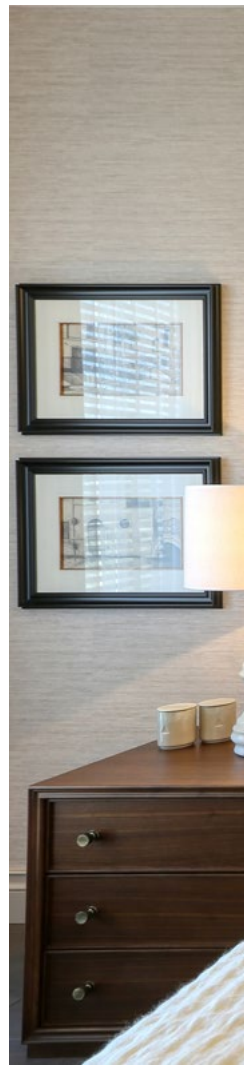


Evin ana yatak odası banyo ve giyinme odasıyla birlikte ev sahibinin özel kullanımı için tasarlanmıştır. Giyinme odası ve yatak odası ayrımı için cam kapaklar tercih edilerek giyinme dolapları mekana homojen bir şekilde yayılmış. Odadaki mermer aydınlatma özel tasarım.

Diğer yatak odası ise misafir yatak odası olarak değerlendirilmiş ve mimarideki çıkıntılar kullanılarak dolap hacimleri için doğal bir alan oluşturulmuş. Mobilyalar doğal ahşap kaplama, bronz dövme metaller gibi birçok malzemenin harmanıyla özel olarak üretilirken bazı aydınlatmalar ve aksesuarlarda mermer tercih edilmiştir.









Evde farklı markalardan alınan aksesuarlarla zengin bir görünüm elde etmiş Efendioğlu. Mutfak avize ve salon aplikleri Dr LightTan tercih edilmiş. Salon ve yatak odası halısı Zara Home'dan alınmış. Misafir yatak odası halısı ise Has Halı'dan. Yemek masasındaki sedef tabak Yagıcı Homeworks.

Projedeki tüm perde ve döşemelik kumaşlar Cisse'den. Mermer işlerinin tamamı ise Efendioğlu mermer ile çözülmüş. Balkon mobilyaları L'unica. Sanat eserlerine projelerde yer vermeyi seven Efendioğlu, girişteki İstanbul Panoramaları adlı eseri Simurg Sanatevi'den temin etmiş. Salondaki suluboyalar Aynur Akalın eseri. Yatak odasındaki kara kalemler Öykü Ulu, misafir yatak odası yağlı boya tablo French House.