

# FERAH VE SAKİN

İç mimar Buket Efendioğlu'nun Bursa'nın Balat bölgesinde yer alan Ergin Evler Sitesi'ndeki projesi, mimarın kendi tarzını ev sahiplerinin talepleriyle harmanladığı dikkat çekici bir proje.

Hazırlayan **Gülderen Tumba** Fotoğraflar **Ramazan Arı**

Salonda dresuar üzerinde yer alan cam aydınlatma, Limazzi. Mobilyalar ve tüm özel işler mobilya işleri için mimarın çalıştığı atölyede üretilmiş. Koltuklar, Atelier'den seçilmiş. Salonda bulunan içki dolabı ve yan sehpa, Loda marka. Mermer işlerinde Efendioğlu Mermer ile çalışılmış. Aksesuarlar Yargıcı Homeworks, Zara Home, Paşabahçe, Hipicon, Chakra, H&M Home ve Estetik Decor gibi markalardan seçilmiş. Salonda bulunan tablo, Frenchouse'dan alınmış. Doğal taş olan tablolar ise Cumba Selection'dan.







“Evin tarzı genel anlamda bizim her zaman oluşturmaya çalıştığımız çizgide. Her evde o evin sahibinin özel istekleri ile birleşiyor sadece. Bu evde müşterimizin isteği, çok aksesuarın olmadığı, açık renk, ferahlık hissi veren, ne dolu yoğun, ne de boş ve sıcak mekanlardı.”

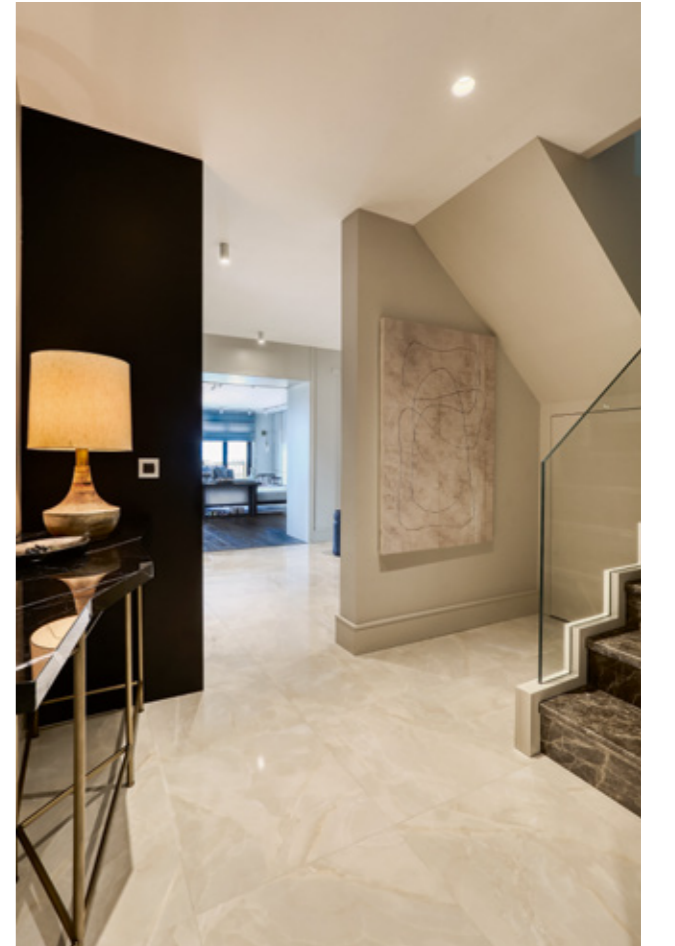
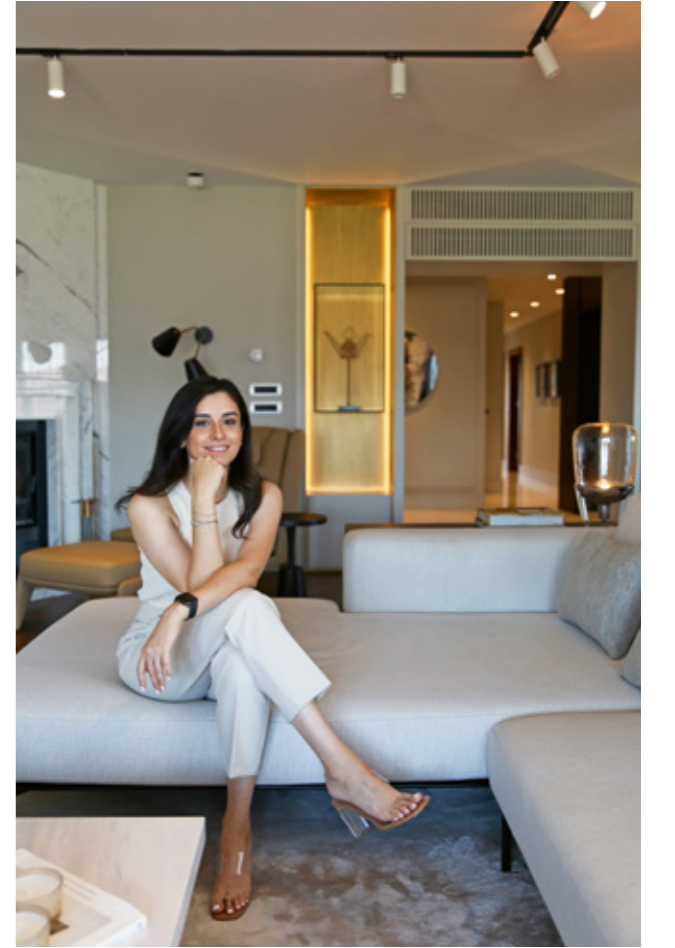
İç mimar Buket Efendioğlu, yeni evli bir çiftte ait olan Bursa Ergin Evler'deki bu projeyi 4 ay gibi bir sürede de tamamlanmış. Mimarlık ofisi ile projenin aynı bölgede yer alıyor olması bir avantaj sağlamış. 220 metrekare, 4+1 oda olan dubleks daire, ev sahiplerinin de isteği ile fazla aksesuara boğulmamış, açık renklerden oluşan, ferah bir ev olarak tasarlanmıştır. Evi planlarken iç mimar çiftin istek ve ihtiyaçlarını da düşünerek planı oluşturmuş. Mekanın ilk halinde girenleri üç kapının karşıladığı; mutfak, salon ve koridorun açıldığı girişte ilk hedef bu üç kapıyı toparlayarak evi daha bütün

bir görüntüye kavuşturmak olmuş. Bu nedenle mutfak kapısını tamamen şeffaf hale getirmişler; tam girişte yer alan duvara dekoratif panel görünümü de veren siyah çerçeveli şeffaf kapı yerleştirilmiş. Böylece ev daha aydınlık hale de gelmiş. Evde çok fazla kırma dökme işine girilmemiş, bir tek giriş bölümü genişletilmiş, yatak odası bölümüne bir oda eklenip giyinme odası haline getirilmiş. Tavanlar ve merdiven bölümü de yenilenmiş. Buket Efendioğlu'nun kurguladığı bu evde salon iki oturma bölümü olarak düşünülmüş. Bir taraf televizyon ve şömine ile birleşen keyif ve aile alanı, diğer

taraf da daha çok arkadaş sohbetlerinin gerçekleştirilebileceği, aynı zamanda şömine bölümünü de gören bir bölüm olarak planlanmış. Bunun yanı sıra yemek masası ev sahibinin de tercihi ile mutfağa yerleştirilmiş. Mutfaktaki masanın bir tarafına sandalye yerine oturup televizyon izleyebilecekleri, mutfakta biri çalışırken yanında rahat vakit geçirebilecekleri iki bank yerleştirilmiş. Yatak odaları ve misafir odasında da mimar, evin sıcaklığını ve bütünlüğü bozmayacak şekilde tasarım ve uygulamalarda bulunmuş. Konforlu ve samimi bir ev olması hep öncelikli tutulmuş. ■







“Eve yaşam hissini veren en önemli alan girişidir. Girişte tüm evi az çok algılayabiliyor olmak, eve girdiğinizi hissetmek önemlidir.”

Girişten koridora ilerlediğinizde gördüğünüz siyah mermer metal dressuar bu ev için mimarın tasarladığı özel üretim bir parça. Dar bir alan olan bu mekanda geçişin rahatlığı için mimarın farklı bir form geliştirmesi gerektiğinden buraya özel bir ürün tasarlayıp üretmiş. Üzerinde kullanılan aydınlatma, Yargıcı Homeworks.





“Bir zaman sonra projemizi görmek çok konforlu, samimi ve sıcak bir ev olmuş hissini derinden uyandırdı. Farkettik ki çok doğru ve yaşanır biz ev çıkarmışız. Bunun olması çok değerli. Ev sahibi de çok mutlu evindeki bu atmosferden.”



Yemek alanında televizyonun istendiğinde gizlenebileceği ve gerektiğinde açılabilceği, kapandığında şık bir yemek alanı bırakacak bir tasarım yapılmış. Mutfak bölümündeki sanat çalışması, Sibel Saffetoğlu imzalı.





Yatak odasındaki suluboya resim, Frenchouse'dan alınmış. Dikey açılı aynalar, Zara Home, abajurlar ve aplik, Fem Aydınlatma. Giyinme odası için ev sahiplerinin talebi kapalı dolap sistemi olmuş. Mimar bu talebi ahşap ve mermeri bir arada kullanarak çözmüş. "Ahşap sıcaklığına ikinci bir materyal ekleyip mermer makyaj ve hazırlanma masası tasarladık."



"Ev bizim ve ev sahibinin tam uyumunu gösteriyor. Biz yaptığımız evleri gördükçe alışınız ve bir süre sonra cazibesini yitirebilir. Bu evin yapımı pandemi sürecine denk geldi ve son halini çok da yaşayamadan araya uzun zaman girmiş oldu. Uzun zaman sonra buraya gelmek çok iyi geldi bize."